

INVESTOR

Julián Hernández | Octubre 2022

Contenido

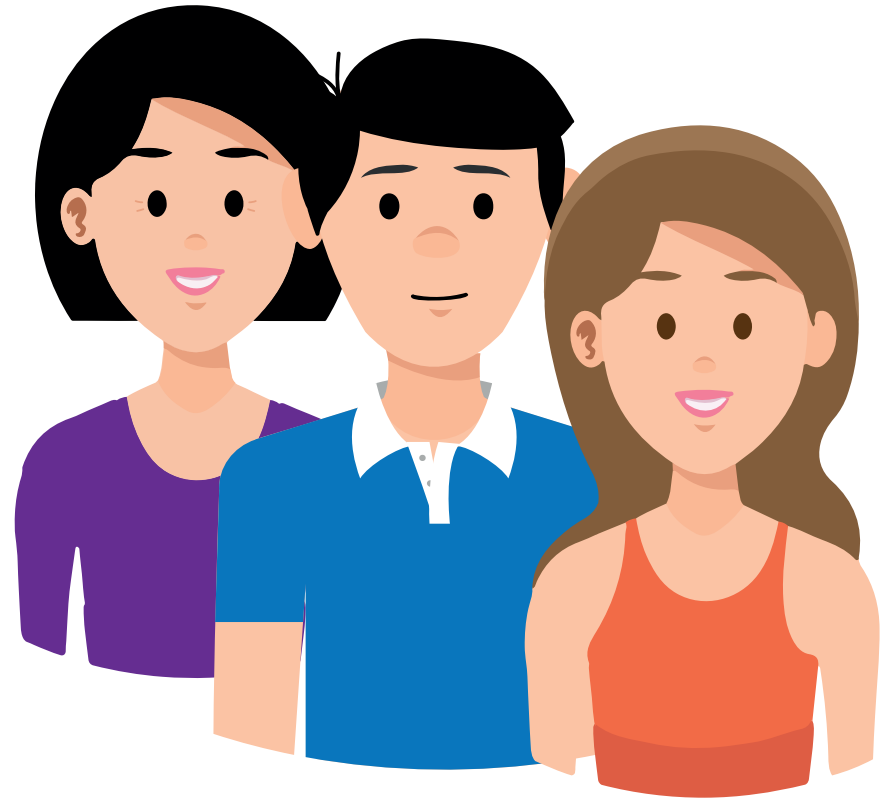
- 1.- Entender al usuario
- 3.- Definir el camino
- 11.- Diseño del producto
- 21.- Conclusiones

Entender al usuario

En primer lugar, basandome en los requerimientos del cliente, es necesario realizar un diseño tipo dashboard para evitar que el usuario sufra una sobrecarga de información y pueda acceder de forma temprana a los datos más relevantes para la toma de decisiones sobre sus inversiones. Con este tipo de herramientas podemos centralizar la información y mostrar los KPI de una manera sencilla y visualmente atractiva.

Algo fundamental será definir ¿cuáles serán los KPI que deberán incluirse en el dashboard? Así que necesito entender quien es el cliente y cuáles son los factores que influirán en su toma de decisiones.

Aún si no se cuenta con el tiempo o los recursos para realizar investigación con usuarios reales, hay alternativas como la investigación secundaria, también conocida como investigación de escritorio que permiten conocer datos y características relevantes para responder las preguntas clave dentro del proyecto.



Investigación

- Según datos de Forbes, “en Estados Unidos más del 50% de la población tiene una cuenta en una casa de bolsa, en México solo 2% de los adultos la tienen; el potencial para hacer crecer a los inversionistas en nuestro país es enorme”, indicó Javier de la Madrid Prieto, director de GBM+.
- Más del 70% de los inversionistas en la plataforma GBM+ Son hombres.
- El rango de edad de estos inversores va de los 18 a los 35 años.
- Según datos del Economista, en tan solo 5 años, las cuentas de inversores de retail en México pasaron de 231,525 en 2017 a ser 3 millones 714,064 2022



<https://www.forbes.com.mx/solo-2-de-adultos-en-mexico-invierten-en-eeuu-50/#:~:text=La%20mayor%C3%ADa%20de%20los%20inversionistas,de%20las%20usuarias%20son%20mujeres.>

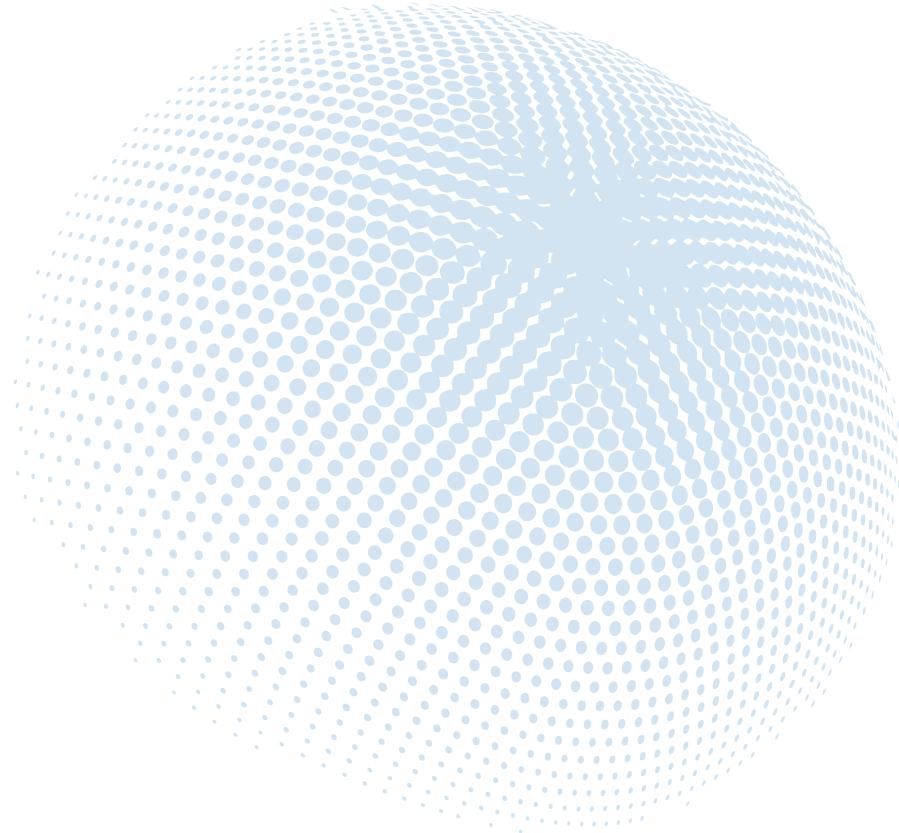
<https://www.eleconomista.com.mx/mercados/Apenas-1-de-mexicanos-invierte-en-la-Bolsa-20220825-0120.html>

Definir el camino

Ahora, ya que se cuenta con información sobre las personas que con mayor seguridad serán nuestros usuarios, se puede definir una serie de características distintivas que indiquen el rumbo que las decisiones de diseño deberán tomar.

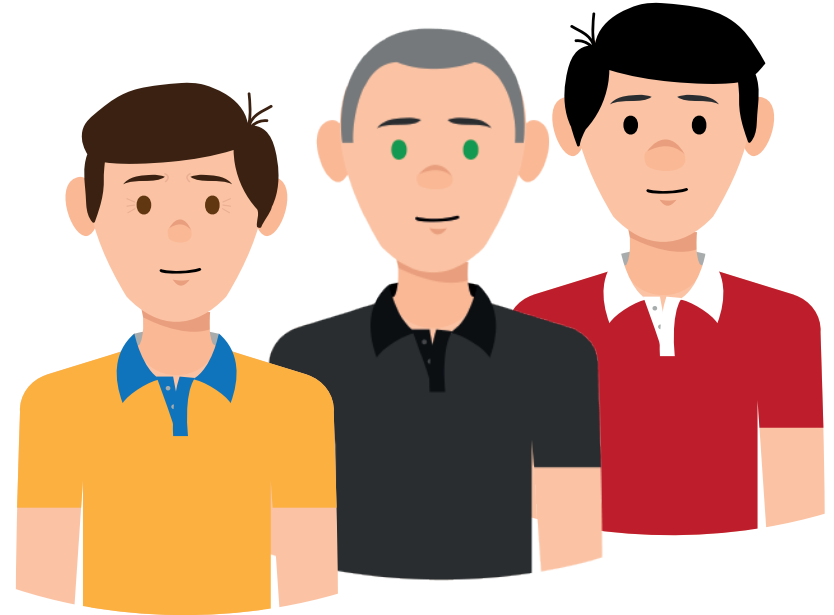
Primero, definiré mis premisas derivadas de la investigación, posteriormente el mapa de empatía que me ayudará a construir a mi persona. Luego de esto, definiré su mapa de recorrido, así como el flujo que deberán seguir dentro de la aplicación según la propuesta de valor del cliente.

Por ultimo, diseñaré la estructura o arquitectura que el producto deberá tener para lograr una buena experiencia de usuario.



Premisas

- 1.- Según la información que encontré en distintos sitios web dedicados al tema, más del 70% de los usuarios de las aplicaciones para invertir en la bolsa de valores son hombres.
- 2.- También el rango de edad de los usuarios de estas aplicaciones para invertir es de los 18 a los 35 años.
- 3.- La mayoría de los usuarios de este tipo de productos digitales tienen un grado universitario o superior, por lo que también se deberá considerar esta información para definir a la persona.



Propuestas del cliente

Diseñar una aplicación dashboard que muestre la información relevante a sus usuarios para tomar decisiones sobre sus inversiones de forma certera.

Desarrollar un programa de referidos que incremente las inversiones realizadas a través de la aplicación.

Que el extenso formulario (necesario) para registrar a los nuevos usuarios sea más dinámico y digerible evitando el abandono de la tarea.



Mapa de empatía



Desarrollo de personas: Javier

La persona Javier

👤 Javier Pérez, 30

🎓 Licenciado

🏠 Esposa e hijo

📍 Campeche

Tecnología

Uso de internet



Compras en línea



Apps Móviles

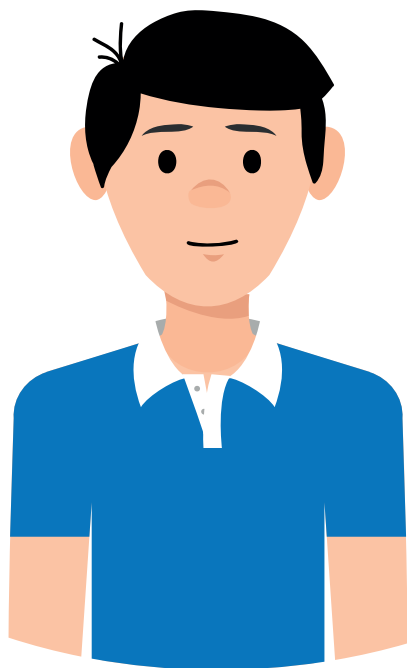


Facilidad de adaptación



Intereses:

Leer el periódico, asistir al GYM, Estudiar una maestría en Derecho Mercantil



“Me gusta estar informado sobre economía y los avances tecnológicos, con esta información puedo invertir en la bolsa de manera inteligente”

Metas

- Invertir en la bolsa de valores desde su dispositivo móvil
- Poder utilizar sus ganancias para invertir en otras empresas para aumentar sus ingresos

Frustraciones

- La información que necesita para invertir sabiamente suele estar dispersa y esto hace que utilice demasiado tiempo organizandola para evaluarla posteriormente

Javier es un exitoso abogado que vive en Campeche y trabaja en uno de los bufetes jurídicos más importantes de su estado. Gracias a esto, su salario le es suficiente para cubrir todas sus necesidades e incluso ahorrar una parte cada mes. Javier considera que es una mejor idea invertir en la bolsa que ahorrar el dinero, así que está buscando la mejor opción para hacerlo, sabe que una app es una buena idea para realizar esta tarea, pero esta buscando la que le ofrezca una mejor organización de los datos relevantes, un programa de referidos y que sea fácil de utilizar.

Mapa de afinidad

USUARIO

JAVIER

NECESIDAD

Invertir en la bolsa de manera segura y práctica

Contar con la información en tiempo real de la bolsa

INSIGHT

Quiere contar con información certera en tiempo real

Necesita un dashboard de sus inversiones

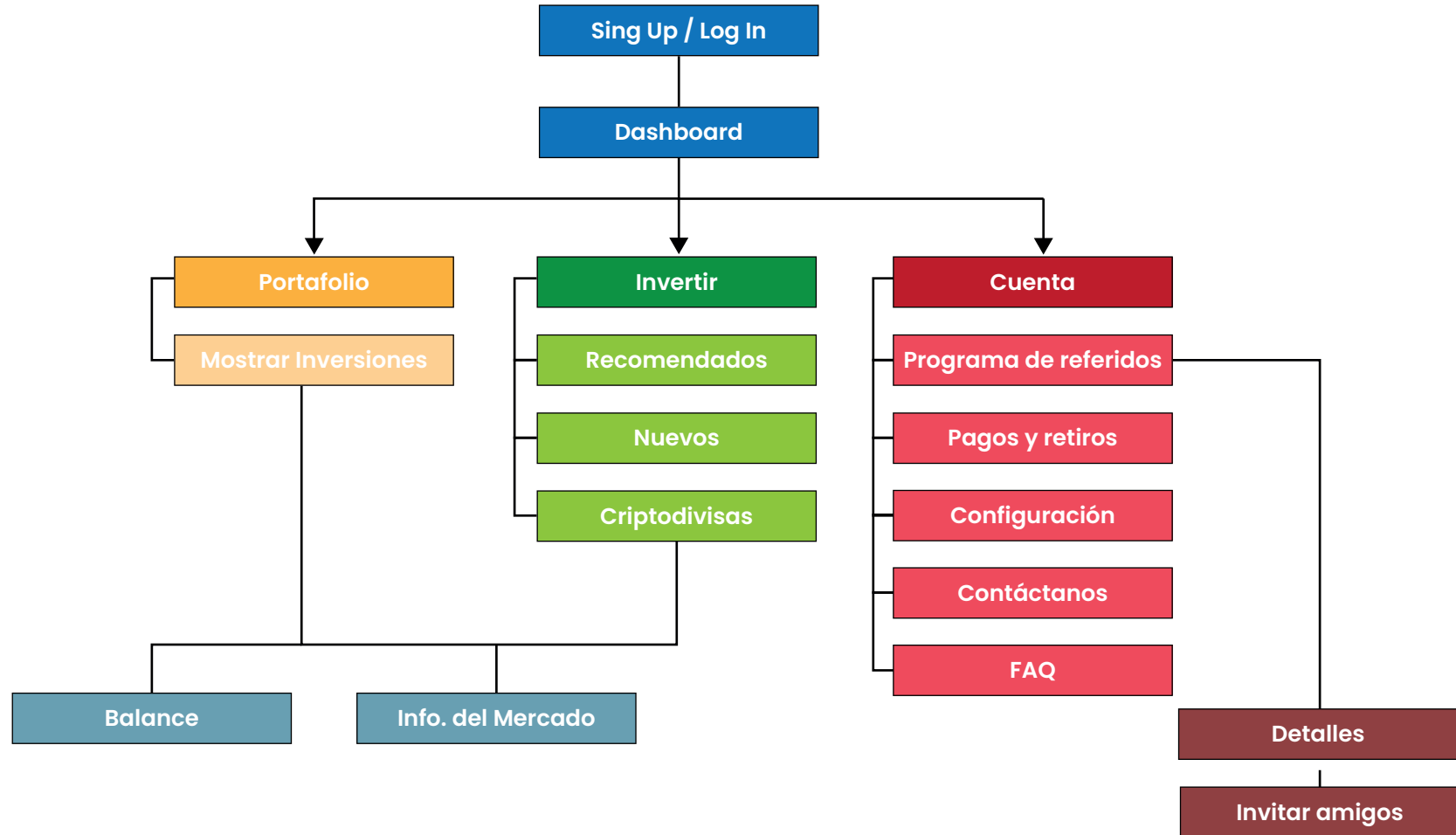
Quiere un programa de referidos que le beneficie económicamente

Quiere un sitio seguro para ingresar su dinero e invertir con tranquilidad

Mapas de recorrido: Javier

MAPA DE RECCORRIDO DE LA PERSONA JAVIER					
ACCIÓN	BUSCAR INFORMACIÓN SOBRE ECONOMÍA Y FINANZAS	HACER UNA EVALUACIÓN DE LOS DATOS RECOPIADOS	BUSCAR LAS EMPRESAS QUE COTIZAN EN LA BOLSA EN LAS QUE INVERTIRÁ	MONITOREAR SU PORTAFOLIO DE INVERSIONES	REINVERTIR LAS GANANCIAS OBTENIDAS
LISTA DE TAREAS	<ul style="list-style-type: none"> -Revisar periódicos, revistas especializadas y páginas web. -Tomar nota de la información y datos 	<ul style="list-style-type: none"> -Vaciar la información en una matriz -Contrastar la información recopilada. -Evaluar las mejores opciones para invertir 	<ul style="list-style-type: none"> -Buscar un broker confiable para invertir -Depositar el dinero para comprar las acciones, materias primas, etc. 	<ul style="list-style-type: none"> -Buscar en páginas, apps la información en tiempo real sobre las empresas en su portafolio de inversión -Si hay malas inversiones tomar acciones correctivas de forma inmediata 	<ul style="list-style-type: none"> -Realizar el retiro de los rendimientos. -Investigar más opciones para incrementar el portafolio de inversión -Volver a invertir.
ADJETIVOS DE SENSACIONES	<ul style="list-style-type: none"> -Emocionado -Analítico 	<ul style="list-style-type: none"> -Analítico -Concentrado 	<ul style="list-style-type: none"> -Dubitativo -Concentrado 	<ul style="list-style-type: none"> -Emocionado -Espectante 	<ul style="list-style-type: none"> -Alegre -Orgulloso
OPORTUNIDADES DE MEJORA	<ul style="list-style-type: none"> -Generar una app móvil para destacar en el ramo -Agregar en un futuro una sección con noticias relevante sobre finanzas y economía 	<ul style="list-style-type: none"> -Mostrar por medio de un dashboard la información relevante para toma de decisiones. -Mostrar toda la información en tiempo real 	<ul style="list-style-type: none"> -Tener un catálogo completo de las empresas que cotizan en la bolsa -Permitir depositos desde una tarjeta bancaria para comprar acciones 	<ul style="list-style-type: none"> -Mostrar por medio de un dashboard la información relevante para toma de decisiones. -Mostrar toda la información en tiempo real 	<ul style="list-style-type: none"> -Tener un catálogo completo de las empresas que cotizan en la bolsa -Permitir retirar rendimientos y ganancias o reinvertir

Arquitectura de la Información



Diseño del producto

Contando ahora con un panorama claro de cuáles son las necesidades del usuario, así como sus motivaciones y comportamientos, procederé a idear la solución digital que deberá resolver los problemas del usuario y satisfacer las necesidades comerciales del cliente, así como atender su propuesta de valor.

En primer lugar definiré la estructura de la aplicación, para luego generar las pantallas y su flujo de acuerdo a la propuesta de valor.

Algunos elementos interactivos serán mejor apreciados en el prototipo que diseñaré (cuyo link estará al final de este documento).



Login / Sign Up



Decidí utilizar una estructura minimalista que permita al usuario concentrarse en los pasos del recorrido sin distraer su atención con elementos innecesarios.

Si el usuario aún no tiene una cuenta de Investor, deberá completar un formulario extenso para registrarse y acceder a todos los beneficios de la App.

Formulario de Registro

The image shows a smartphone screen with a registration form titled 'Registro de datos personales'. The form is divided into three steps, with the first step 'Registro' highlighted. The form contains the following fields: 'Nombre completo', 'Fecha de nacimiento', 'Dirección', 'Ciudad', and 'Código Postal'. At the bottom is a button labeled 'Continuar registro'.

El formulario de registro cuenta con 16 campos que el usuario deberá llenar con la información pertinente o seleccionar la casilla validando o aceptando terminos y condiciones.

Para evitar el abandono de la tarea, se dividió en 3 pantallas la información agrupada según su categoría y se muestra gráficamente al usuario el avance en su proceso para minimizar el estrés que éste puede generarle.

Formulario de Registro Completo

The image displays three sequential screens of a mobile application's registration process, each with a blue header and a white body. The first screen, titled 'Registro de datos personales', shows a progress indicator with three steps (1, 2, 3) where step 1 is active. It contains input fields for 'Nombre completo', 'Fecha de nacimiento', 'Dirección', 'Ciudad', and 'Código Postal', followed by a 'Continuar registro' button. The second screen, 'Registro de datos contacto', shows step 2 active. It includes fields for 'Número de teléfono', 'Correo electrónico', 'Contraseña' (with an eye icon), and 'Confirmar contraseña' (with a checkmark icon). It also features a checkbox for 'Acepto los terminos y condiciones de servicio' with a link to 'Terminos y Condiciones', and a 'Continuar registro' button. The third screen, 'Registro de datos bancarios', shows step 3 active. It contains fields for 'Número de tarjeta', 'MM' (month) and 'AA' (year) (separate fields), 'Nombre del titular', and 'CVV'. It also has a checkbox for 'Recordar tarjeta' and a 'Finalizar registro' button.

Registro de datos personales

Registro 1 ... 2 ... 3

Nombre completo

Fecha de nacimiento

Dirección

Ciudad

Código Postal

Continuar registro

Registro de datos contacto

Registro 1 ... 2 ... 3

Número de teléfono

Correo electrónico

Contraseña

Confirmar contraseña

☒ Acepto los terminos y condiciones de servicio [Terminos y Condiciones](#)

Continuar registro

Registro de datos bancarios

Registro 1 ... 2 ... 3

Número de tarjeta

MM AA

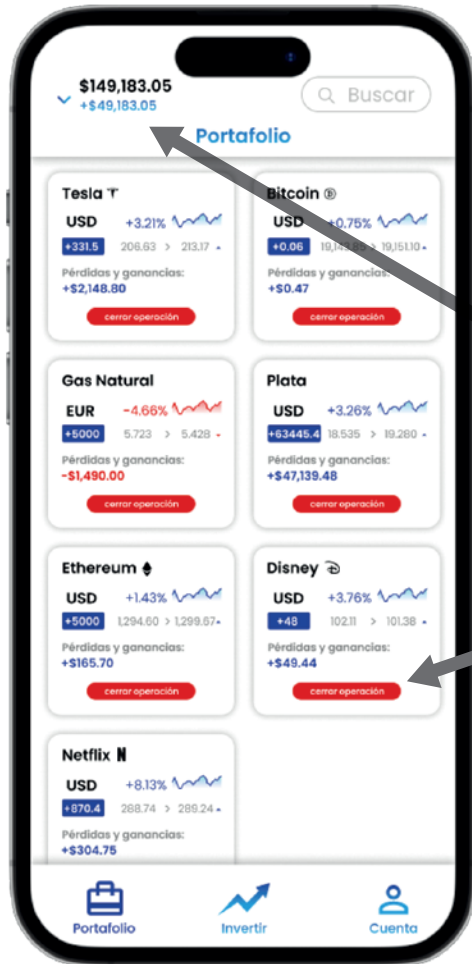
Nombre del titular

CVV

☒ Recordar tarjeta

Finalizar registro

Portafolio

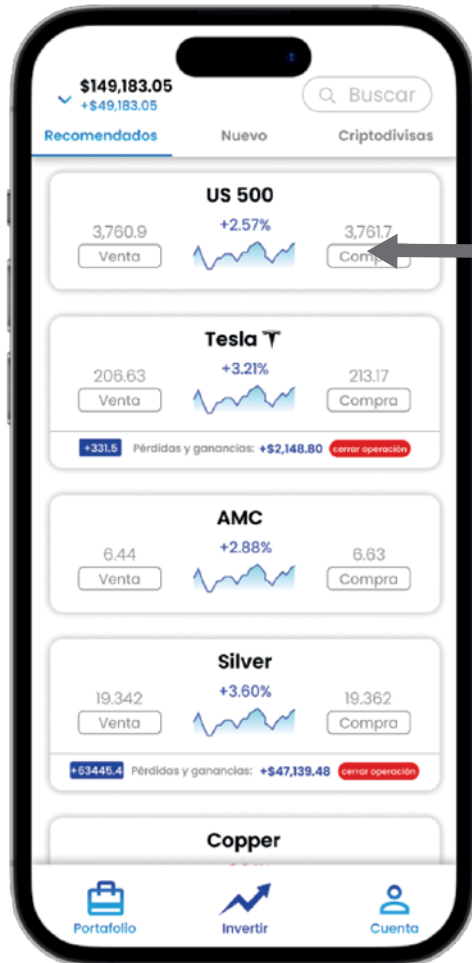


Esta es la pantalla más relevante para el usuario, pues muestra un dashboard de sus inversiones con los datos más relevantes para tomar decisiones.

Aquí encontraremos información de la cantidad de dinero que tenemos, así como las ganancias y/o perdidas en un resumen de todas nuestras inversiones

En caso de requerirlo, el usuario puede cerrar operaciones de forma rápida con este botón.

Invertir



Invertir cuenta con 3 pantallas (aquí puede agregarse un sin fin de categorías dependiendo del tipo de acciones, materias primas, futuros, etc.) Recomendados, Nuevo y Criptodivisas, además de que con el input field "Buscar" el usuario puede agilizar su recorrido.

Modal Balance



Este modal muestra con mayor detalle la información del balance de la cuenta del usuario, el monto disponible para invertir dependiendo del monto que obligatoriamente debe estar reservado para mantener posición.

Muestra las pérdidas o ganancias en total de todas nuestras inversiones

Además de que se puede ingresar saldo desde aquí para que el usuario pueda adquirir más activos.

Cuenta



Una de las opciones más relevantes de esta pantalla es la del "Programa de referidos" que permite al usuario incrementar su saldo para invertir.

Aquí también se puede realizar la compra de más saldo para invertir, o retirar el dinero disponible del usuario.

Además de las opciones de configuración del sistema, contacto con Servicio al cliente y preguntas más frecuentes.

Programa de Referidos



Una de las propuestas de valor del cliente fue generar un programa de referidos que incrementara las inversiones.

El programa motiva a los usuarios a invitar a sus amigos a ser parte activa de Investor para así, poder ganar el 1% de su promedio de inversión anual (cada referido es tomado en cuenta sin límite de referidos) en su saldo para invertir.



COLORES



#293891

2A9DDB

#D60000



#000000

#8D8D8D

#2DC51F



#FFFFFF

BOTONES



height: 58px;
width: 305px;
left: 45px;
top: 686px;
border-radius: 30px;



height: 59px;
width: 165px;
left: 26px;
top: 570px;
border-radius: 12px;

Guía de Estilo

TIPOGRAFÍA

H1
AaBbCcDd

Poppins Bold, 24 px

H2
AaBbCcDd

Poppins S. Bold, 18 px

H3
AaBbCcDd

Poppins Medium, 18 px

H4
AaBbCcDd

Poppins S Bold, 14 px

Text
AaBbCcDd

Poppins Medium, 15 px

CARDS



Según la teoría de la psicología del color, decidí utilizar distintas tonalidades de azul para los elementos de UI más importantes debido a que este color representa inteligencia, serenidad, es propicio para fomentar la concentración y el análisis.

Sumado esto, la tipografía Poppins, al ser de tipo Sans-Serif geométrica, facilita la lectura, genera una sensación de modernidad y equilibrio con la interfaz minimalista.

Las tarjetas son elementos muy importantes pues la propuesta de valor para este ejercicio era crear una app dashboard, por lo que la información se resume y organiza muy bien en ellas.



Conclusiones

A pesar de tener poco tiempo para realizar este producto, disfruté mucho poder aplicar mis conocimientos en un proyecto con una temática nueva para mí.

Me gustaría poder agregar más funciones al prototipo en un futuro, como notificaciones, darle total funcionalidad a todos los elementos de la pantalla.

Sin embargo, el prototipo actualmente cuenta con lo necesario para los fines de este ejercicio.

PROTOTIPO DE INVESTOR